



**г. УФА**

В городе Уфа обследованы 14 точек водных объектов с участками открытой воды на реках Белая (в районе стока с очистных сооружений), Уфа, Шугуровка, озерах Кашкадан, Тёплое, ручьях, прудах, временных водоёмах. Несколько объектов, на которых учитывали зимующих водоплавающих в прошлые годы, уничтожены (например, пруд на ул. Кольская), либо замерзли (например, пруды на ул. С. Агиша и Дагестанской).

В акции приняли участие 47 уфимцев: Оксана Михайловна Сайфутдинова, Альфия Анисовна Кучукова и 12 активистов волонтерского отряда "Защитники природы" объединения "Исследователи родного края" ГБУ ДО Республиканский детский эколого-биологический центр;



группа слушателей "Детского радио Уфа": Екатерина Карпова, Саша Горшков, Анна Горшкова, Алиса Ахтямова, Ярослав Жиликов, Амалия Жиликова, Оливия Жиликова, Роман Хромеев, Ариадна Ахтямова, Азалия Юсупова, Тимофей Куринов, Женя Кондратюк под руководством Галины Морозовой;



(фото Г. Морозовой)

воспитанники объединения "Юный биолог" Центра творчества "Содружество" г. Уфа: Алия Исхакова, Анастасия Сохан, Диана Бикбулатова;

(фото А. Исхаковой)

участники проекта создания Атласа птиц г. Уфы: Аделия Гареева, Ольга Лебедева, Елена и Илья Фроловы, Александр Захаров, Фарит Абдуллин, Константин Данилов, Наталья Крупская, Шамиль Муртазин, Светлана и Маргарита Никифоровы, Екатерина Кошелева, Надежда Ивановна Бурмакина, Галия Гайсина, Анатолий Григорьев, Татьяна Губина, Эльза Габбасова.



Подсчёт на оз. Тёплое (фото И. Фролова)



Селфи (фото Ф. Абдуллина)

Самое массовое скопление водоплавающих отмечено на оз. Тёплое (микрорайон Инорс), где в разные дни зарегистрированы от 1037 до 1090 особей крякв. Горожане активно подкармливают уток, к чему те отлично приспособились.

Самое большое количество зимующих водоплавающих и околоводных видов отмечено на р. Белой в районе спуска очистных сооружений – 8. В этой точке подкормки нет, птицы пугливы, близко не подпускают.



Гоголи на р. Белая в районе очистных сооружений (фото Э. Габбасовой)



В стае гоголей пара лутков (фото Ш. Муртазина)

Замечено, что водоплавающие предпочитают ночевать в тех местах, где открытой воды больше (оз. Тёплое, р. Белая возле очистных), но днём большая часть легко перемещается по городу в места, где их активно подкармливают. Небольшая часть из них прилетает даже на замёрзшие участки в парках (пруд в парке Первомайский), где их всё равно горожане кормят. Птиц в этом году начали подкармливать правильно - видели гречневую кашу, яблоки, овощные отходы, правда, и хлеб продолжают давать в большом количестве.

Динамика численности кряквы за 10-11 лет отображена на диаграмме:



Итого в г. Уфе зимой 2018-2019 гг. учтены следующие виды:

1. Кряква – 2007 ос. (55-60 % самцы), 1 особь из них светлой морфы и 1 гибридная особь с одомашненной породой.
2. Гоголь – 64 ос. (~70 % самцы)
3. Большой крохаль – 7 ос. (6 самцов и 1 самка)
4. Связь – 7 ос.
5. Луток – 2 ос. (1 самка, 1 самец)
6. Красноголовый нырок – 1 ос. (самец)
7. Хохлатая чернеть – 1 ос. (самец)
8. Орлан-белохвост – 1 ос.
9. Оляпка – 1 ос.



Орлан-белохвост в районе очистных сооружений на р. Белая (фото Т. Губиной)

В декабре 2018 г. также на оз. Тёплое И. Фроловым, участником проекта создания Атласа птиц г. Уфы, была замечена 1 особь оляпки (это первая регистрация вида в г. Уфе, в том числе и на зимовке).



Оляпка на оз. Тёплое (фото И. Фролова)

**Республика Башкортостан**  
**Городской округ город Нефтекамск, с. Энергетик.**  
**Кармановское водохранилище, водоотводной канал Кармановской**  
**ГРЭС**

Кармановское водохранилище находится в Республике Башкортостан на р. Буй. Температура воды в части, ближайшей к электростанции, выше другой на несколько  $^{\circ}\text{C}$ . Основное назначение водохранилища – охладитель для Кармановской ГРЭС. Параллельно с этим оно используется в целях рыборазведения и регулирования стока реки. В водоотводном канале Кармановской ГРЭС – открытая вода. Вода там теплее, чем в водохранилище. Между Кармановским водохранилищем и водоотводным каналом находится песчаная коса.

Отмечены: **кряква** – 98 ос., **чомга** – 9 ос.

Чомги плавают или поодиночке, или парами. Пугливы (при приближении человека ныряют в воду). Кряквы плавают группами. Тоже боятся людей. Подкормка не производится.

Учётчик (и фото): Султанова Альфера Рафавиловна, воспитатель МОАУ СОШ № 15 г. Нефтекамск РБ.



## г. МЕЛЕУЗ

20.01.2019 г., 11.20-13.00.

Реки Мелеуз и Каран.

Осмотрены: р. Мелеуз от моста на ул. Октябрьской до моста между улицами Спартака и Давлетшиной (рис. 1.), р. Каран от ул. Спиридонова до ул. Доковской (рис. 2.).

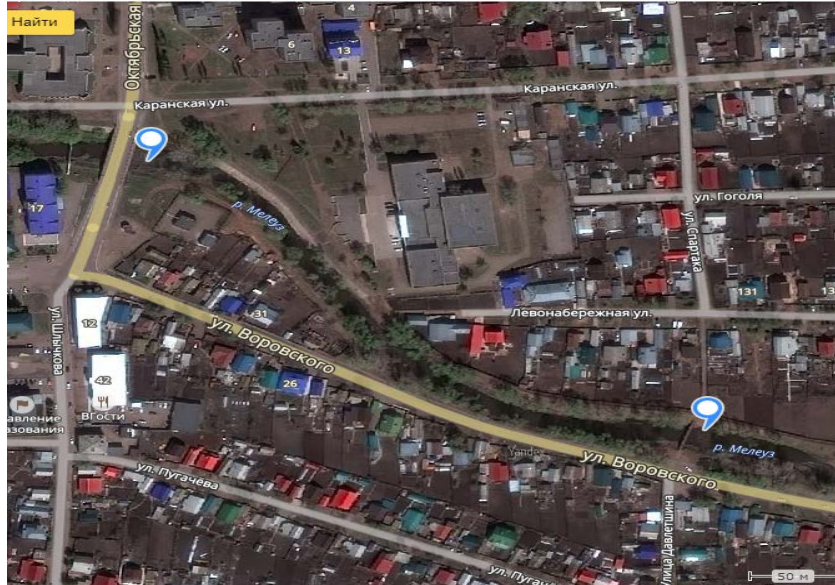


Рис. 1. Участок реки Мелеуз, где проводился учёт зимующих крякв.

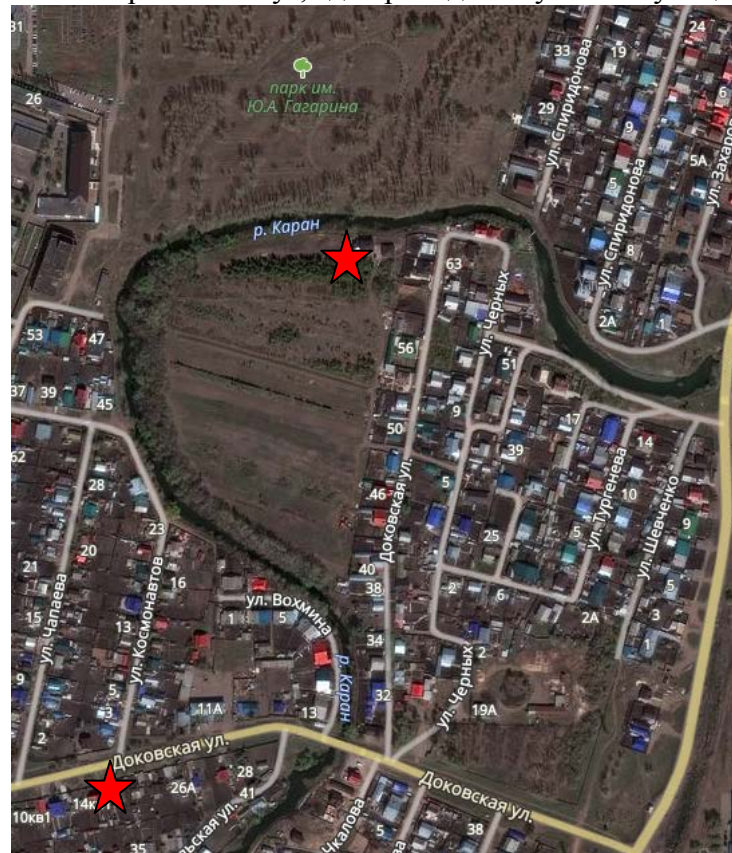


Рис. 2. Участок р. Каран (от звезды до звезды), где проводился учёт зимующих крякв.



Погода в день учёта: пасмурно, слабый снегопад, переходящий в умеренный, температура воздуха -6 °С, слабый с порывами юго-западный ветер со скоростью до 3,5 м/с.

Длина и ширина участков рек: на р. Мелеуз осмотрено 450 м при ширине 6-20 м, а на речке Каран - 1050 м при ширине 5-15 м.

Ледовая обстановка: на р. Мелеуз открытая вода на перекатах большей частью под мостами и ниже до 30 м, полыньи во льду; на речке Каран все обследованные нами 1050 м открыты по причине действия здесь родников, местами есть ледовые закраины у берегов.

Наблюдали только крякв. На реке Мелеуз большая часть особей (94 самки и 85 самцов) держалась на перекате ниже железобетонного автомобильного моста по ул. Октябрьской, 27 самцов и 21 самка были учтены в районе железного пешеходного моста между ул. Спартака и Давлетшиной, в полынье между этими мостами мы наблюдали ещё трёх самцов и двух самок. На речке Каран мы насчитали 17 самок и 21 самца.

Всего в черте г. Мелеуз было учтено 270 ос. **кряквы** (136 самцов и 134 самки). На р. Мелеуз замечен 1 селезень с абберантным окрасом (рис. 3.). Во время предварительного обхода других участков вышеуказанных водотоков мест концентрации зимующих уток не было выявлено.

На р. Мелеуз кряквы более доверчивые, при остановке людей на мостах утки подплывают ближе в надежде получить кусочек хлеба (рис. 5.). У моста по ул. Октябрьской (рис. 4.) первые кряквы были отмечены 2.01.2012 г.



Рис. 3. Самец кряквы с абберантным окрасом.  
(фото О.А. Торгашова)



Рис. 4. Кряквы на р. Мелеуз ниже моста по ул. Октябрьской.  
(фото О.А. Торгашова)

На речке Каран все утки сконцентрировались в районе железобетонного автомобильного моста по ул. Доковской; кряквы, хотя и подплывают к брошенному на воду хлебу, но также рассчитывают на добычу естественных кормов и при резких движениях людей взлетают и приводняются поодаль (рис. 5.). На этом водоёме кряквы зимуют с декабря 1998 г.



Рис. 4. Бураканов Искандер кормит хлебом крякв на р. Мелеуз в районе ул. Давлетшиной (фото Э. Буракановой)



Рис. 5. Кряквы на речке Каран выше по течению от моста на ул. Доковской (фото О.А. Торгашова)

**ИТОГО В Г. МЕЛЕУЗ:  
270 ос. кряквы (136 самцов и 134 самки)**

Учёты провели 6 человек: Торгашов Олег Анатольевич, руководитель объединений «Орнитологи» и «Экологи-исследователи» МБОУ ДО «Детский экологический центр» Мелеузовского района Республики Башкортостан и воспитанники Абрамов Дмитрий, Бураканов Искандер, Бураканова Эвелина, Булатов Альберт, Любушкин Дмитрий.

### г. МЕЛЕУЗ

№	ФИО	место учетов, участки	протяженность маршрута	общее количество
	20.01.2019. Кузнецов Владимир Михайлович, Кузнецова Милана Владимировна	1. ул. Доковская, р. Каран	точечно	кряква – <b>42</b> ос. (21 самка, 21 самец)
		2. ул. Воровского	точечно	кряква – <b>54</b> ос. (25 самок, 29 самцов)
		3. ул. Октябрьская, река Мелеузка	точечно	кряква – <b>173</b> ос. (89 самок, 84 самца)
	Каримов Дамир Гараевич, Ильясова Лилия Тимербулатовна	21.01.2019 г., г. Мелеуз, река Мелеузка - от моста ул. Октябрьская, до Воровского, д. 50; Река Каран от парка Гагарина до ул. Комсомольской, д. 30	2 маршрута	кряква – <b>203</b> ос.
				Итого: <b>472</b> ос.

### ИТОГО В Г. МЕЛЕУЗ:

**Кряква – 472 ос. (134 самца, 135 самок, 203 ос. - пол не определён)**

Учёты вели 4 человека: Кузнецов Владимир Михайлович, Кузнецова Милана Владимировна, Каримов Дамир Гараевич, Ильясова Лилия Тимербулатовна (сведения принимала и обрабатывала Султангареева Л.А.)

### ОБЩИЕ ДАННЫЕ ПО Г. МЕЛЕУЗ:

**1. Кряква – 270-472 ос.**

**Национальный парк «Башкирия» и окрестности  
19-20 января 2019 г.**

№	ФИО	место учётов, дата	протяжённость маршрута	общее количество	погода	поведение птиц
<b>Река Белая, ниже створа Юмагузинского водохранилища</b>						
1	Султангулов Азамат Маратович на снегоходе	20.01.19. Мелеузовский р-н, ниже створа Юмагузинского водох-ща, р.Белая, правый берег реки, от д. Иштуган, до д. Акназарово (мост у п. Юмагузино)	9 км.	Кряквы 83 ос. (самцы - 51 ос., самки - 32 ос.), большой крохаль - 189 ос. (самец - 107 ос., самка - 82 ос.)	t - 5° С, пасмурно, слабый ветер, открытая вода	очень пугливые, ближе 200-250 м не подпускают
2	Магизов Альберт Салихович, на снегоходе	20.01.19. Кугарчинский р-н, ниже створа Ю.в., р. Белая, левый берег от плотины, до х. Петропавловка	12,5 км.	Кряквы – 168 (самцы - 53 ос., самки - 65 ос.), 50 ос. невозможно определить пол Орлан-белохвост – 1 ос. Большие крохали – 87 ос.	t - 5° С, пасмурно, слабый ветер, открытая вода	очень пугливые, ближе 200-250 м не подпускают
3	Султангареева Л.А., Фазлиахметова Айгуль Р., Даминов Р.З. на машине, пешим	19.01.19. Мелеузовский, Кугарчинский р-ны, створ Юмагузинского вдхр.	Точечно	Кряквы – 370 ос. (400) Большие крохали – 10 ос., самцы	t - 8° С, пасмурно, слабый ветер	очень пугливые, не ближе 300 м
	5 учётчиков	ВСЕГО по р. Белой – <b>907 ос.:</b> кряква – 621 ос., большой крохаль – 286 ос., орлан-белохвост – 1 ос.				

<b>Река Нугуш, ниже створа Нугушского водохранилища</b>						
№	ФИО	место учётов	протяжённость маршрута	общее количество	погода	поведение птиц

	Муталлапов М.С., Костин Д.Ю.	04.01.19. Нугушское вдхр., подпор	точечно	Оляпка – 1 ос.		пугливые, ныряют, кормятся
		06.01.19. Река Нугуш, р. Таш- лыуш	точечно	Оляпка – 1 ос.		пугливые ныряют, кормятся
		20.01.19. Ниже створа Нугуш- ского вдхр., правый берег, до д. Андреевка (до висяч. моста)	4 км.	Кряква – 13 ос. (самцы - 4ос., самки - 9 ос.)	t - 12° С, об- лачно, без ветра	пугливые
	Кусяпов Анвар Р., Кунакбаев Ф.Н.	18. 01.19., 14.30 ч. Ниже створа Нугушского вдхр., левый берег, до д. Андреевка (до висяч. мос- та)	5 км.	Крохаль – 40-45 ос. (самцы - 25 ос., самки - 15 ос.) Орлан-белохвост – 1 ос. Лебеди (подранки) – 4 ос.	t - 5° С, об- лачно, без ветра	очень пугли- вые, не бли- же 150 м
	Кунакбаев Динис Фанисович	20.01.19. Озеро «Холодное», садковое форелевое хозяйство	точечно	Кряква - 15 ос.	t - 8° С, пас- мурно, сла- бый ветер	летают регу- лярно
	5 учётчиков	ВСЕГО по р. Нугуш – <b>67 ос.:</b> кряква – 15 ос.; крохаль – 45 ос.; оляпка – 2 ос.; орлан-белохвост – 1 ос.; лебедь-шипун (подранки) – 4 ос.				

<b>Бурзянский р-н, река Иргизлы, родник «Мельница»</b>						
№	ФИО	место учётов	протяжённость маршрута	общее количество	погода	поведение птиц
	Чуманов Г.П.	20.01.19., 12.00 ч. дня. От род- ника "Мельница" до моста на р. Иргизлы	2 км	Оляпка – 2 ос.	t - 8° С, пасмур- но, слабый снег	пугливые, подпускают не ближе 20- 50 м
ВСЕГО по: <b>2 ос.</b>						

### Река Урюк

№	ФИО	место учетов	протяженность маршрута	общее количество	погода	поведение птиц
	Нурмухаметов Ильдус Маратович	20.01.19. Мелеузовский р-н, родник Ибрагимовский, впадает справа в р. Урюк	точечно	Оляпка – 2 ос.	t - 10° С, пасмурно, слабый снег	кормятся
				итого: <b>2 ос.</b>		
ИТОГО по нац.парку "Башкирия" 976 ос.						

### ВСЕГО НА ТЕРРИТОРИИ И В ОКРЕСТНОСТЯХ НП «БАШКИРИЯ»:

- 1. Кряква – 649 ос. (108 самцов, 106 самок, 435 ос. – пол не определён),**
- 2. Большой крохаль – 331 ос. (142 самца, 97 самок, 92 ос. – пол не определён),**
- 3. Орлан-белохвост – 2 ос.**
- 4. Оляпка – 6 ос.**
- 5. Лебедь-шипун (подранки) – 4 ос.**

Учёты вели 12 человек: Султангулов Азамат Маратович, Магизов Альберт Салихович, Султангареева Л.А., Фазлиахметова Айгуль Р., Даминов Р.З., Муталлапов М.С., Костин Д.Ю., Кусяпов Анвар Р., Кунакбаев Ф.Н., Кунакбаев Динис Фанисович, Чуманов Г.П., Нурмухаметов Ильдус Маратович. Сведения приняла и обработала Султангареева Л.А.

## ГАФУРИЙСКИЙ РАЙОН

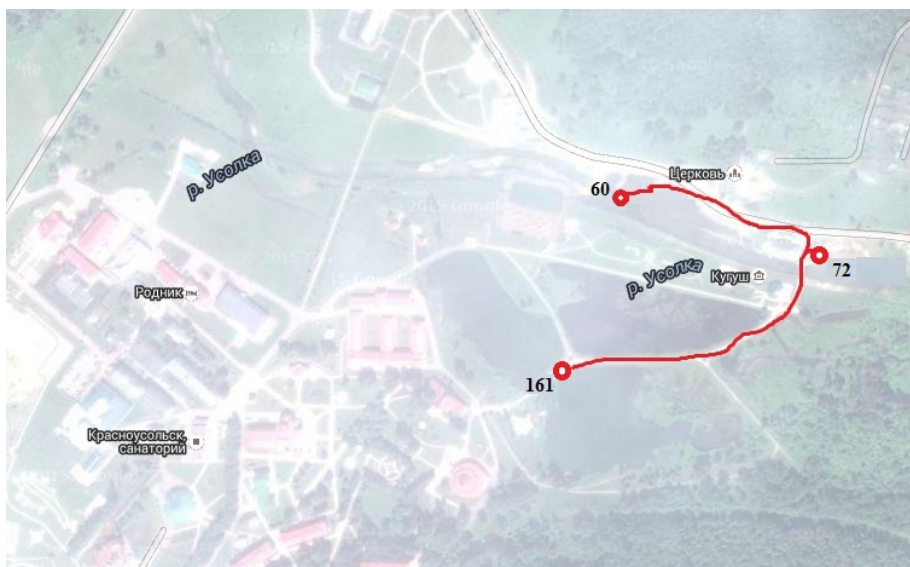
20.01.2019 г.

Место проведения: пруд в санатории "Красноусольск" и р. Усолка.

Организатор: Гафурийское местное отделение Русского географического общества (учётчик - Айрат Миннибаев).

Три точки наблюдения (см. картосхему). Фотографии в альбоме группы [https://vk.com/album-108971633\\_262337644](https://vk.com/album-108971633_262337644)

Отмечены **кряквы** - **293 ос.** (144 самца, 149 самок).





## г. БЕЛОРЕЦК

1. 19.01.2019 г., 15.00-17.00.

Р. Белая (Агидель)

Маршрут: от Бельского моста до плотины г.Белорецк

Длина участка - 2 км, ширина реки примерно 15-20 м

Участок в этом месте открытый, местами встречаются участки со льдом

Общее количество **крякв** – **85 ос.**, из них 39 самцов.

Очень пугливы, при этом к корму подлетают, но едят только если с моста подкармливать. Не подпускают к себе и на 30 м, сразу улетают.

20.01.2019 г.

**Оляпка** – **8 ос.**, обитают по две, когда обратно возвращались - на тех же местах их снова увидели.

Оляпок можно на слух найти: главное тихо идти. Они на камнях пока сидят поют, тут же срываются и ныряют под воду.

Учётчики: Нигматуллина Гулькей Амировна, педагог доп. образования Станции юных натуралистов г. Белорецк и воспитанники объединения «Ак-вамир» Баймухаметова Элина, Симонов Богдан, Ярмилов Кирилл, Евстеев Данил и Рахимова Камилла.

2. 19.01.2019 г., 10.00 -12.00.

Акватория р. Белая (Агидель)

Маршрут проходи по правому берегу реки Белой, от шлюзового спуска городского пруда до выпусков сточных вод 16 цеха, недалеко от впадения в р. Белую правого притока р. Нура.

Общая протяжённость маршрута составила 3,5 км.

Р. Белая в черте г. Белорецка большую часть зимнего сезона не имеет постоянного ледяного покрова. Это определятся поступлением в речные воды подогретых стоков цехов ОАО «БМК».

В этом году первая половина января была тёплой, средние дневные температуры составляли -10 -12С°.19 января температура составила -6-8 С°, ветер дул западный , юго-западный 1-2 м/с. Площадь незамерзающей акватории была значительно больше, чем в 2018 г. Река остается незамёрзшей ниже выпусков сточных вод и на быстротекущих мелководных участках. Эти участки и привлекают зимующих уток.

По ходу маршрута на реке было выявлено 5 локаций кряквы. Утки выбрали мелководные участки на перекатах или вдоль уреза воды. Были отмечены кормящиеся утки, а также отдыхающие на берегу или на плесовых глубоких участках. Некоторые поднимались на крыло, но возвращались, сделав круг. Утки близко не подпускали, настороженно относились к попыткам подкормить. Смелее вели себя группы, обитающие возле пешеходных мостов через реку, возможно, их неоднократно подкармливали прохожие. Наблюдения и фотографирование проводились с расстояния 50-70 м. В районах мостов можно было подойти к ним ближе, на 10-15 м.

Локация 1 – Прудовые шлюзы, мелководный слив, перекат, выпуск сточных вод – 30 крякв (попарно);

Локация 2 – Сток («Труба») цеха № 4 – 8 крякв (попарно);

Локация 3 – Гаваньский мост, мелководный пережат, ниже выпуска сточных вод – 26 крякв (попарно);

Локация 4 – прибрежное мелководье выше Бельского моста – 16 крякв (попарно);

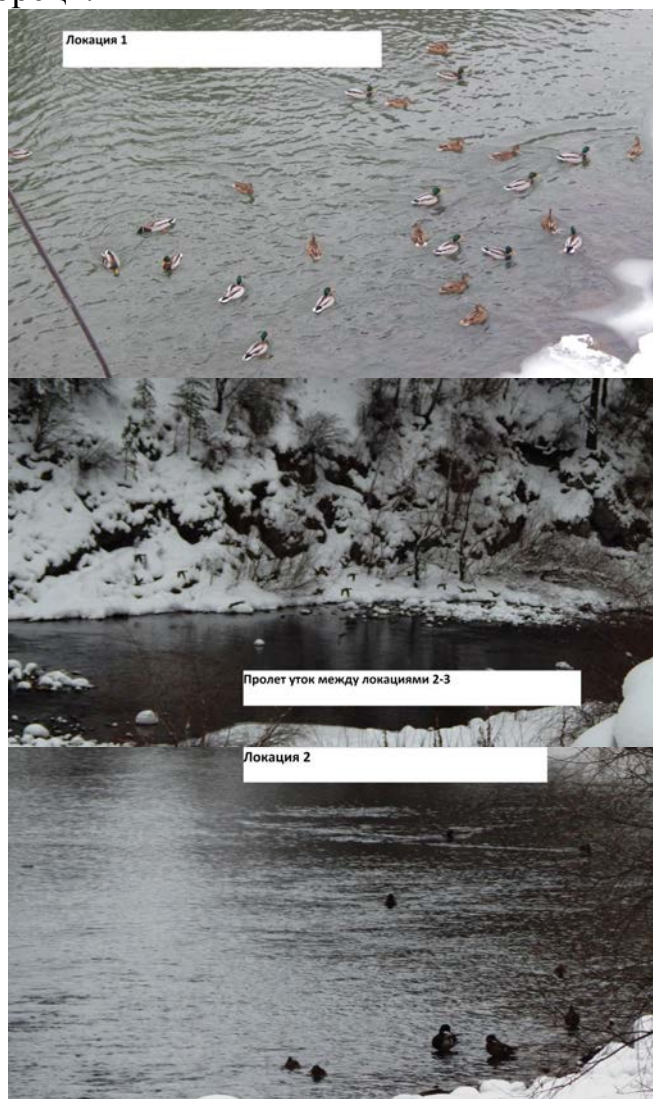
Локация 5 – железный мост БЗРП, мелководный пережат – 8 крякв (попарно);

Локация 6 – плесовый участок, водозабор 16 цеха – 10 крякв (попарно).

Всего визуально было отмечено **98 ос. кряквы**. Фотофиксация подтвердила полученные результаты.

Самая большая стая (30 ос.) была отмечена в районе выпускных шлюзов, где более широкое поле открытой воды, обширное мелководье, есть укрытия – кусты и возможно постоянное подкармливание. Отмечены пролетающие утки, возможно, уже подсчитанные ранее.

Учётчики: Пермяков Дмитрий, Мансуров Данил и Гайсин Рамазан, МОБУ СОШ № 20 г. Белорецк.





## ОБЩИЕ ДАННЫЕ ПО Г. БЕЛОРЕЦК:

1. Кряква – 85-98 ос.

2. Оляпка – 8 ос.

## г. СТЕРЛИТАМАК

1. Район "Дом быта" (ул. Сакко и Ванцетти, д. 63).

На р. Стерля отмечено **72 ос. кряквы**.

Учётчик: Тимофеева Галина Руслановна, воспитатель МАДОУ "Детский сад № 29" ГО г. Стерлитамак Республики Башкортостан



2. 19.01.2019 г., 15.00. Наблюдение проводилось с пешеходного моста через р. Стерля на ул. Саако и Ванцетти ГО г. Стерлитамак.

Маршрут наблюдения - пешеходный мост через р. Стерля (северо-восточное направление).

Координаты точки наблюдения - 53.624355, 55.955323.

Погода в день учёта - облачная с прояснениями.

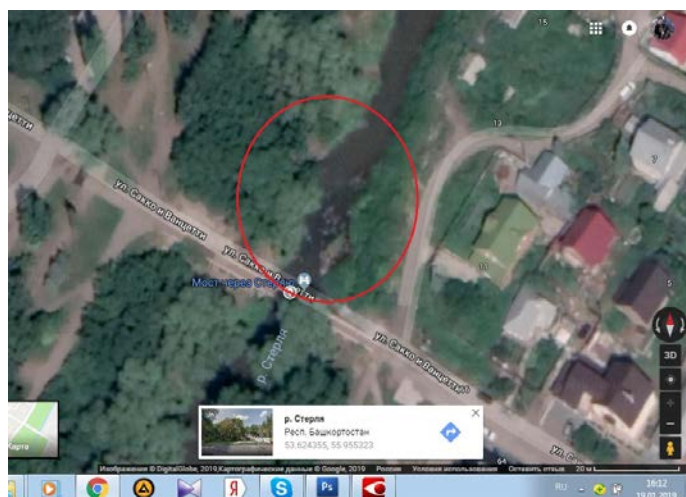
Площадь наблюдения - 20 м x 50 м, 1000 м<sup>2</sup>.

Ледовая обстановка - открытая вода на стремнинах с участками льда.

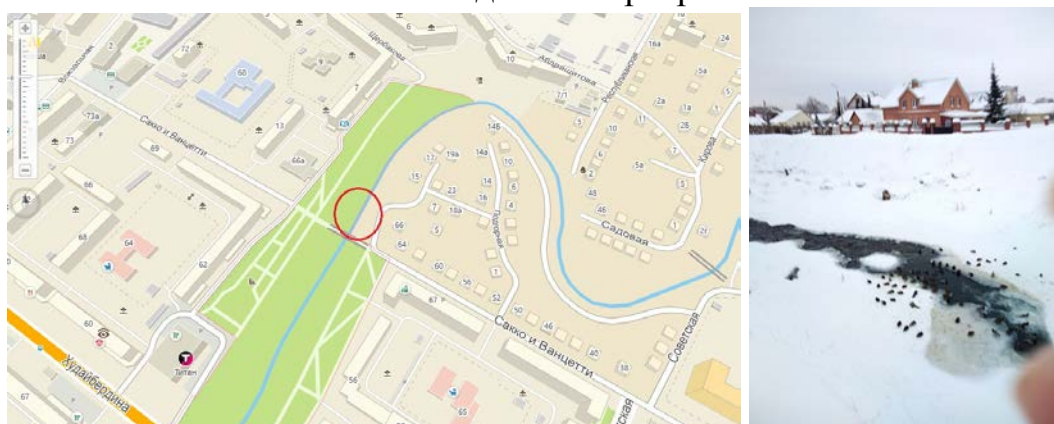
Отмечены **кряквы - 73 ос.** (24 самца, 49 самок). Данная популяция уток в этом месте зимой наблюдается уже более 10 лет.

Птицы вели себя спокойно, па присутствие людей не реагировали. При кормлении их хлебом охотно питались. Беспокойство проявляли только в случае приближения к ним собак.

Учётчик: Орлова Инна Иосифовна



План места наблюдения в программе 2-ГИС



### 3. МАУ ДО «Дворец пионеров и школьников им. А. П. Гайдара» ГО г.Стерлитамак

Дата, время	20.01.2019 г., 12.00-14.00
Место наблюдений (субъект федерации, административный район, в каком населенном пункте находится водоем или какой населенный пункт ближайший к водоему)	Республика Башкортостан, ГО г. Стерлитамак; центральная часть города
Название водоёма или группы водоёмов	Р. Стерля
Маршрут: начальный пункт — конечный пункт	Начальный пункт: мост 1- ул. Советская, 38 мост 2 - ул. Сакко и Ванцетти, 67 мост 3 - здание «Дом быта» Конечный пункт: мост 4 - ул. Шафиева, 19 Протяжённость маршрута – 1,62 км
Погода в день учёта и её основ-	Температура воздуха - 6 <sup>0</sup> С,

ные изменения; мешала ли погода учёту	влажность - 93%, атмосферное давление - 744,0 мм/рт.ст., облачно, ветер Ю-З, 2-3 м/с, снегопад. Погода для учёта была благоприятная.
Площадь водоема или длина и ширина участка реки	Длина исследуемого участка реки, где встречены утки (мост № 2) - крякв - 57 м, ширина -18,5 м.
Ледовая обстановка (открытая вода, вода с участками льда, полыньи во льду и т.п.)	Открытая вода (быстрина); одна полынья во льду (мост № 2). Длина 24-25 м, ширина от 1-5 м. На реке небольшой перекат, в результате чего вода постоянно бурлит.
Число и размещение птиц различных видов, самцов и самок	На всей протяженности маршрута утки-кряквы были обнаружены только в районе улицы Сакко и Ванцетти, д.67 под мостом № 2. Всего крякв – <b>74 ос.</b> , из них самок – 41, самцов – 33. Со слов жителя, проживающего неподалёку от ул. Шафиева, 19 (под мостом № 4) в утренние часы кормилась стая уток, в количестве около 30 ос. Мы предположили, что через некоторое время они перелетели вниз по течению на полынью в поисках корма (под мостом № 2).
Поведение птиц, их отношение к человеку	Значительная часть уток сидела на льду полыньи. Около 10-15 ос., периодически сменяя друг друга, плавали и ныряли. При приближении группы наблюдателей утки не перелетели, т.к. горожане подкармливали их хлебом.
ФИО наблюдателей	<ol style="list-style-type: none"> <li>1. Гаспарян Каринэ Самвелевна</li> <li>2. Сухорукова Полина Алексеевна</li> <li>3. Свистунова Анастасия Геннадьевна</li> <li>4. Катаргин Владимир Сергеевич</li> <li>5. Хисматуллина Русалина Ринатовна</li> <li>6. Мотовилова Полина Александровна</li> <li>7. Сафиуллина Ангелина Рафиковна</li> <li>8. Галиакберова Ралина Робертовна</li> <li>9. Уйманова Алёна Юрьевна</li> <li>10. Зубкова Виктория</li> <li>11. Тимербаева Софья</li> </ol>





(фото П. Полежанкиной)



(фото П. Полежанкиной)

В окрестностях с. Малояз у полузаброшенной д. Казырбак (вверх по реке Лазя около 1,5 км от деревни) у форелевой фермы "Лазя" Эдуард Шарифутдинов в январе 2019 г. встречал около 10 крякв.

Возле источника "Кургазак" на р. Юрюзань в с.Комсомол Муфтахова Раушания также в январе 2019 г. отмечала около 10 особей кряквы.

### **ОБЩИЕ ДАННЫЕ ПО САЛАВАТСКОМУ РАЙОНУ РБ:**

**Кряква – около 84 ос.**

### **КАРАИДЕЛЬСКИЙ РАЙОН**

По данным Едрёнкина Виталия, в январе 2019 г. у плотины Павловского водохранилища была встречена стая крякв, насчитывающая не менее 200 ос.

Итого в Республике Башкортостан (не считая г.Уфа) зимой 2018-2019 гг. учтены следующие виды:

1. Чомга – 9 ос.
2. Лебедь-шипун (подранки) – 4 ос.
3. Кряква – 1751-1968 ос.
4. Большой крохаль – 331 ос.
5. Орлан-белохвост – 2 ос.
6. Оляпка – 14 ос.

В учётах приняли участие 53 человека.