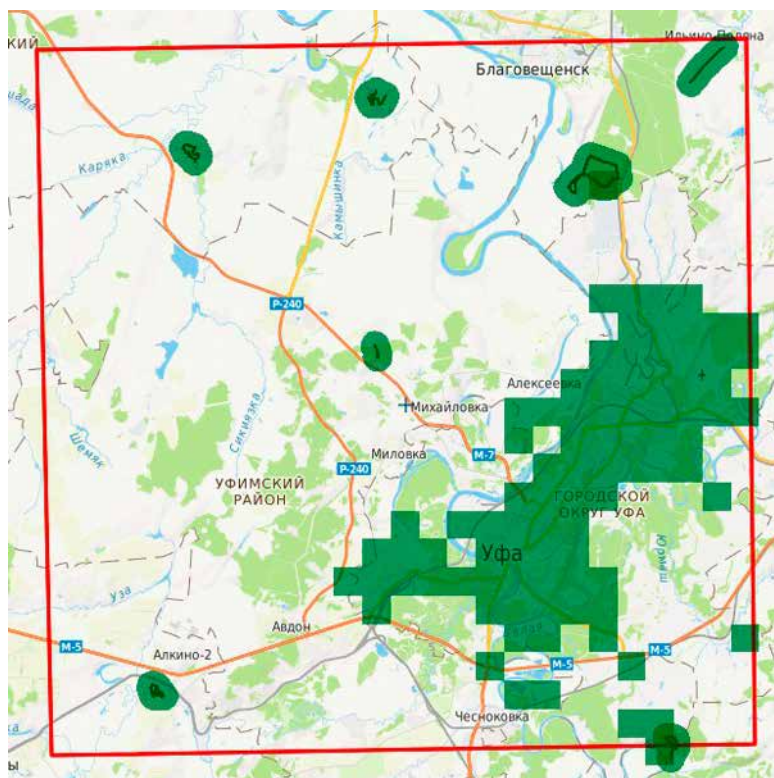


КВАДРАТ 40UDF1

РЕСПУБЛИКА БАШКОРТОСТАН

П.Г. Полежанкина, Э.З. Габбасова, Д.Ю. Мокеев



СРОКИ РАБОТ

2014–2017 гг.

РАЗМЕР ОБСЛЕДОВАННОЙ ТЕРРИТОРИИ

432 км²

ОПИСАНИЕ КВАДРАТА

Территория квадрата располагается в зонах подтайги и лесостепи.

Около трети площади приходится на территорию городского округа города Уфы. Это один из крупнейших городов России. Протяжённость с севера на юг составляет 53,5 км, с запада на восток — 29,8 км в самой широкой части; численность населения около 1,1 млн. человек. Город окружён реками Белая и Уфа.

На исследованной территории ГО г. Уфы находится преимущественно жилой сектор (частный сектор, 2–5-ти этажные здания, многоквартирные); промышленная зона; представлены также парки, лесопарки, аллеи и скверы; кладбища; фрагменты пойменного и сухоходольного смешанного и ли-

ственного леса; заливные и разнотравные луга; сельскохозяйственные угодья; водоёмы (реки, пруды, старицы, карьеры, озёра). Из деревьев встречаются берёзы пушистая и бородавчатая, осина, сосна обыкновенная, лиственница Сукачёва, ель восточная, дуб черешчатый, вязы гладкий и шершавый, клёны остролистный и ясенелистный, липа сердцелистная, ольха серая, рябина обыкновенная, тополя чёрный, белый и пирамидальный, черёмуха обыкновенная, ивы, яблони, вишня. Из кустарников — боярышник, сирень, карагана древовидная, лещина, малина, калина, спиреи, чёрная смородина.

Остальная часть квадрата занята преимущественно широколиственным лесом с небольшими включениями хвойных (сосна, лиственница) участков, смешанным лесом, сетью околородных и водных биотопов (р. Белая, р. Уфа, р. Дёма и более мелкие реки, озёра, болота, пруды и пр.), сельскохозяйственными угодьями; заливными, разнотравными и пастбищными лугами, населёнными пунктами (сельского и поселкового типов; также в исследованной части квадрата находится южная часть г. Благовещенска).

Часть исследований выполнена в ходе работы над проектом создания «Атласа птиц города Уфы», который реализуется с декабря 2015 г. при поддержке регионального отделения Русского географического общества в Республике Башкортостан, Союза охраны птиц России и Республиканского детского эколого-биологического центра Республики Башкортостан.

В работе над созданием Атласа птиц г. Уфы в гнездовой период приняли участие 28 человек (учётчики: Абдуллин Ф.Ф., Артемьева О.С., Ахиярtdинов А.А., Ахмадеева Д.Р., Васильева А.В., Габбасова Э.З., Габдрахманова К.А., Гайсина Г.А., Гареева А.И., Григорьев А.Е., Лебедева О.Ю., Мокеев Д.Ю., Монова Ю.С., Мухаметшин В.В., Никифоровы М.Д. и С.З., Первушин А.Н., Полежанкина П.Г., Пономаренко К.А., Сатаева К.Р., Скамай К.Н., Фроловы И.В. и Е.В., Юлдашбаева З.Б.; наблюдатели: Боровой О.А., Галлямов И.Ф., Губина Т.В., Рахматуллин А.Р.).

СОСТАВ ВИДОВ, СТАТУС И ЧИСЛЕННОСТЬ ПТИЦ В КВАДРАТЕ

№ вида	Русское название вида	Латинское название вида	Статус (аббревиатура)		Число условно гнездящихся пар на обследованной территории	Оценка численности в квадрате (число условно гн. пар)
4	Черношейная поганка	<i>Podiceps nigricollis</i>	A	1	1–10	1–10
7	Большая поганка, чомга	<i>Podiceps cristatus</i>	A	1	1–10	11–100
14	Серая цапля	<i>Ardea cinerea</i>	C	12	10–100	11–100
23	Лебедь-шипун	<i>Cygnus olor</i>	C	12	10–100	11–100
28	Кряква	<i>Anas platyrhynchos</i>	C	12	100–1000	101–1000
29	Чирок-свиистунок	<i>Anas crecca</i>	B	6	10–100	11–100
30	Серая утка	<i>Anas strepera</i>	B	6	1–10	11–100
31	Свиязь	<i>Anas penelope</i>	B	3	1–10	1–10
33	Чирок-трескунок	<i>Anas querquedula</i>	C	12	10–100	11–100
36	Красноголовый нырок	<i>Aythya ferina</i>	C	12	10–100	11–100
38	Хохлатая чернеть	<i>Aythya fuligula</i>	B	3	1–10	1–10
41	Гоголь	<i>Bucephala clangula</i>	A	1	1–10	1–10
48	Осоед	<i>Pernis apivorus</i>	B	3	1–10	1–10
49	Чёрный коршун	<i>Milvus migrans</i>	C	12	10–100	11–100
50	Полевой лунь	<i>Circus cyaneus</i>	B	3	1–10	1–10
52	Луговой лунь	<i>Circus pygargus</i>	A	1	1–10	1–10
53	Болотный лунь	<i>Circus aeruginosus</i>	A	1	1–10	1–10
54	Тетеревятник	<i>Accipiter gentilis</i>	C	12	10–100	11–100
55	Перепелятник	<i>Accipiter nisus</i>	C	12	10–100	11–100
57	Канюк	<i>Buteo buteo</i>	C	12	10–100	11–100
60	Большой подорлик	<i>Aquila clanga</i>	A	1	1–10	1–10
64	Орлан-белохвост	<i>Haliaeetus albicilla</i>	A	1	1–10	1–10
68	Сапсан	<i>Falco peregrinus</i>	C	16	1–10	1–10
69	Чеглок	<i>Falco subbuteo</i>	C	12	1–10	1–10
72	Пустельга	<i>Falco tinnunculus</i>	C	13	1–10	1–10
74	Тетерев	<i>Lyrurus tetrrix</i>	A	1	1–10	11–100
75	Глухарь	<i>Tetrao urogallus</i>	A	1	1–10	1–10
78	Перепел	<i>Coturnix coturnix</i>	C	10	10–100	11–100
79	Серый журавль	<i>Grus grus (grus)</i>	B	5	10–100	11–100
81	Погоньш	<i>Porzana porzana</i>	B	5	1–10	1–10
83	Коростель	<i>Crex crex</i>	B	7	10–100	11–100
84	Камышница	<i>Gallinula chloropus</i>	C	12	1–10	11–100
85	Лысуха	<i>Fulica atra</i>	C	12	10–100	11–100
91	Малый зуёк	<i>Charadrius dubius</i>	C	12	10–100	11–100
93	Чибис	<i>Vanellus vanellus</i>	C	12	10–100	101–1000
96	Кулик-сорока	<i>Haematopus ostralegus</i>	C	16	10–100	11–100
97	Черныш	<i>Tringa ochropus</i>	A	1	1–10	1–10
98	Фифи	<i>Tringa glareola</i>	A	1	1–10	1–10
100	Травник	<i>Tringa totanus</i>	B	3	1–10	1–10
102	Поручейник	<i>Tringa stagnatilis</i>	A	1	1–10	1–10
103	Перевозчик	<i>Actitis hypoleucos</i>	C	12	100–1000	101–1000
115	Бекас	<i>Gallinago gallinago</i>	B	5	10–100	11–100
117	Вальдшнеп	<i>Scolopax rusticola</i>	A	1	1–10	1–10
120	Большой веретенник	<i>Limosa limosa (limosa)</i>	A	1	1–10	1–10
129	Озёрная чайка	<i>Larus ridibundus</i>	C	12	10–100	101–1000
133a	Барабинская чайка	<i>Larus barabensis</i>	A	1	1–10	11–100
136	Сизая чайка	<i>Larus canus</i>	C	12	10–100	101–1000
137	Чёрная крачка	<i>Chlidonias niger</i>	C	12	1–10	1–10

142	Речная крачка	<i>Sterna hirundo</i>	C	12	10–100	11–100
143	Малая крачка	<i>Sterna albifrons</i>	A	1	1–10	1–10
146	Вяхирь	<i>Columba palumbus</i>	C	16	10–100	11–100
148	Сизый голубь (городской)	<i>Columba livia f.domestica</i>	C	16	100–1000	1001–10000
151	Кукушка	<i>Cuculus canorus</i>	C	12	10–100	11–100
155	Ушастая сова	<i>Asio otus</i>	C	12	10–100	11–100
156	Болотная сова	<i>Asio flammeus</i>	B	3	1–10	1–10
158	Мохноногий сыч	<i>Aegolius funereus</i>	A	1	1–10	1–10
159	Домовый сыч	<i>Athene noctua</i>	A	1	1–10	1–10
160	Воробьиный сыч	<i>Glaucoedon passerinum</i>	B	4	1–10	1–10
162	Серая неясыть	<i>Strix aluco</i>	C	12	1–10	1–10
163	Длиннохвостая неясыть	<i>Strix uralensis</i>	C	12	1–10	1–10
165	Козодой	<i>Caprimulgus europaeus</i>	A	1	1–10	1–10
166	Чёрный стриж	<i>Apus apus</i>	C	12	1000–10000	1001–10000
168	Зимородок	<i>Alcedo atthis</i>	C	13	1–10	1–10
169	Золотистая шурка	<i>Merops apiaster</i>	B	3	10–100	11–100
170	Удод	<i>Upupa epops</i>	A	1	1–10	1–10
171	Вертишейка	<i>Jynx torquilla</i>	C	12	10–100	11–100
173	Седой дятел	<i>Picus canus</i>	C	16	1–10	11–100
174	Желна	<i>Dryocopus martius</i>	C	13	1–10	11–100
175	Большой пёстрый дятел	<i>Dendrocopos major</i>	C	12	10–100	101–1000
177	Белоспинный дятел	<i>Dendrocopos leucotos</i>	C	12	10–100	101–1000
178	Малый пёстрый дятел	<i>Dendrocopos minor</i>	C	12	1–10	11–100
180	Береговушка	<i>Riparia riparia</i>	C	16	100–1000	101–1000
181	Деревенская ласточка	<i>Hirundo rustica</i>	C	16	10–100	101–1000
182	Воронok	<i>Delichon urbica</i>	C	16	1–10	1–10
186	Полевой жаворонок	<i>Alauda arvensis</i>	C	12	100–1000	101–1000
191	Лесной конёк	<i>Anthus trivialis</i>	C	12	10–100	101–1000
194	Жёлтая трясогузка	<i>Motacilla flava</i>	C	12	10–100	101–1000
1946	Желтолобая трясогузка	<i>Motacilla lutea</i>	C	12	10–100	11–100
195a	Желтоголовая трясогузка	<i>Motacilla citreola</i>	C	12	10–100	11–100
196	Белая трясогузка	<i>Motacilla alba</i>	C	12	10–100	101–1000
197	Жулан	<i>Lanius collurio</i>	C	12	10–100	11–100
200	Серый сорокопут	<i>Lanius excubitor</i>	C	12	1–10	1–10
201	Иволга	<i>Oriolus oriolus</i>	C	12	10–100	101–1000
202	Скворец	<i>Sturnus vulgaris</i>	C	12	10–100	101–1000
204	Сойка	<i>Garrulus glandarius</i>	C	12	10–100	11–100
205	Сорока	<i>Pica pica</i>	C	12	10–100	11–100
207	Галка	<i>Corvus monedula</i>	C	12	10–100	101–1000
208	Грач	<i>Corvus frugilegus</i>	C	12	10–100	101–1000
209	Серая ворона	<i>Corvus cornix</i>	C	12	10–100	101–1000
210	Ворон	<i>Corvus corax</i>	C	12	10–100	11–100
213	Крапивник	<i>Troglodytes troglodytes</i>	A	1	1–10	1–10
216	Речной сверчок	<i>Locustella fluviatilis</i>	C	12	10–100	11–100
217	Обыкновенный сверчок	<i>Locustella naevia</i>	C	12	10–100	101–1000
218	Соловьиный сверчок	<i>Locustella luscinioides</i>	C	12	1–10	1–10
220	Барсучок	<i>Acrocephalus schoenobaenus</i>	A	1	1–10	1–10
221	Садовая камышевка	<i>Acrocephalus dumetorum</i>	C	12	10–100	101–1000
222	Болотная камышевка	<i>Acrocephalus palustris</i>	C	12	10–100	101–1000
223a	Индийская камышевка	<i>Acrocephalus agricola</i>	C	12	1–10	1–10
224	Дроздовидная камышевка	<i>Acrocephalus arundinaceus</i>	C	12	1–10	1–10
225	Зелёная пересмешка	<i>Hippolais icterina</i>	C	13	10–100	101–1000
226	Северная бормотушка	<i>Iduna caligata</i>	C	13	1–10	11–100

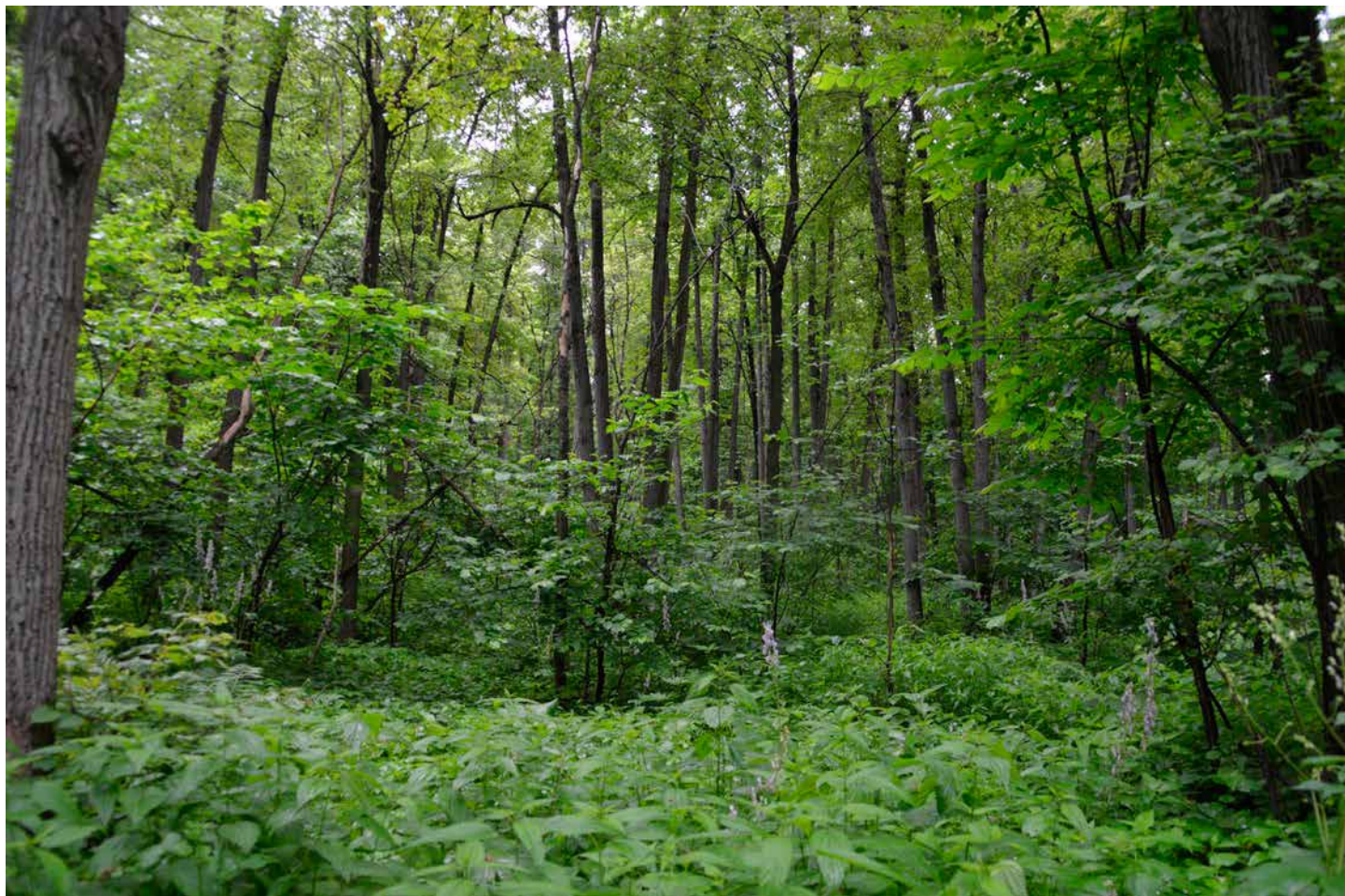
228	Славка-черноголовка	<i>Sylvia atricapilla</i>	С	13	10–100	101–1000
229	Садовая славка	<i>Sylvia borin</i>	С	15	10–100	101–1000
230	Серая славка	<i>Sylvia communis</i>	С	13	10–100	101–1000
231	Славка-завирушка	<i>Sylvia curruca</i>	С	13	10–100	101–1000
232	Пеночка-весничка	<i>Phylloscopus trochilus</i>	С	12	10–100	101–1000
233	Пеночка-теньковка	<i>Phylloscopus collybita collybita</i>	С	12	10–100	101–1000
234	Пеночка-трешотка	<i>Phylloscopus sibilatrix</i>	С	13	1–10	1–10
235	Зелёная пеночка	<i>Phylloscopus trochiloides</i>	С	13	10–100	101–1000
238	Мухоловка-пеструшка	<i>Ficedula hypoleuca</i>	С	16	10–100	101–1000
239	Мухоловка-белошейка	<i>Ficedula albicollis</i>	С	16	10–100	11–100
240	Малая мухоловка	<i>Ficedula parva</i>	С	13	1–10	11–100
241	Серая мухоловка	<i>Muscicapa striata</i>	С	16	10–100	101–1000
242	Луговой чекан	<i>Saxicola rubetra</i>	С	13	10–100	101–1000
244	Обыкновенная каменка	<i>Oenanthe oenanthe</i>	С	16	10–100	11–100
245	Обыкновенная горихвостка	<i>Phoenicurus phoenicurus</i>	С	16	10–100	101–1000
246-2	Горихвостка-чернушка	<i>Phoenicurus ochruros gibraltarensis</i>	С	12	1–10	1–10
247	Зарянка	<i>Erithacus rubecula</i>	С	12	10–100	101–1000
248	Соловей	<i>Luscinia luscinia</i>	С	13	10–100	101–1000
249	Варакушка	<i>Luscinia svecica</i>	С	13	100–1000	101–1000
251	Рябинник	<i>Turdus pilaris</i>	С	16	100–1000	1001–10000
252	Чёрный дрозд	<i>Turdus merula</i>	С	13	10–100	101–1000
253	Белобровик	<i>Turdus iliacus</i>	С	13	10–100	11–100
254	Певчий дрозд	<i>Turdus philomelos</i>	С	16	10–100	101–1000
256	Ополовник	<i>Aegithalos caudatus</i>	С	12	10–100	101–1000
257	Ремез	<i>Remiz pendulinus</i>	С	12	1–10	1–10
259	Пухляк	<i>Parus montanus</i>	С	13	10–100	101–1000
262	Московка	<i>Parus ater</i>	С	12	10–100	11–100
263	Лазоревка	<i>Parus caeruleus</i>	С	12	10–100	101–1000
265	Большая синица	<i>Parus major</i>	С	13	10–100	101–1000
266	Поползень	<i>Sitta europaea</i>	С	13	10–100	101–1000
267	Пищуха	<i>Certhia familiaris</i>	С	13	10–100	11–100
268	Домовый воробей	<i>Passer domesticus</i>	С	16	100–1000	1001–10000
269	Полевой воробей	<i>Passer montanus</i>	С	13	100–1000	1001–10000
270	Зяблик	<i>Fringilla coelebs</i>	С	16	100–1000	1001–10000
271	Юрок	<i>Fringilla montifringilla</i>	А	1	1–10	1–10
272	Зеленушка	<i>Chloris chloris</i>	С	13	100–1000	101–1000
273	Чиж	<i>Spinus spinus</i>	С	12	10–100	101–1000
274	Черноголовый щегол	<i>Carduelis carduelis</i>	С	12	100–1000	101–1000
275	Коноплянка	<i>Acanthis cannabina</i>	С	16	10–100	101–1000
279	Чечевица	<i>Carpodacus erythrinus</i>	С	13	10–100	101–1000
284	Снегирь	<i>Pyrrhula pyrrhula</i>	С	12	10–100	11–100
286	Дубонос	<i>Coccothraustes coccothraustes</i>	С	13	10–100	101–1000
288	Обыкновенная овсянка	<i>Emberiza citrinella</i>	С	13	100–1000	101–1000
289	Камышовая овсянка	<i>Schoeniclus schoeniclus</i>	С	12	10–100	11–100
290	Садовая овсянка	<i>Emberiza hortulana</i>	С	13	10–100	11–100



Дёмское болото (фото Мокеева Д.Ю.)



Пойменные леса, устье р. Дёмы и р. Белая (фото Полежанкиной П.Г.)



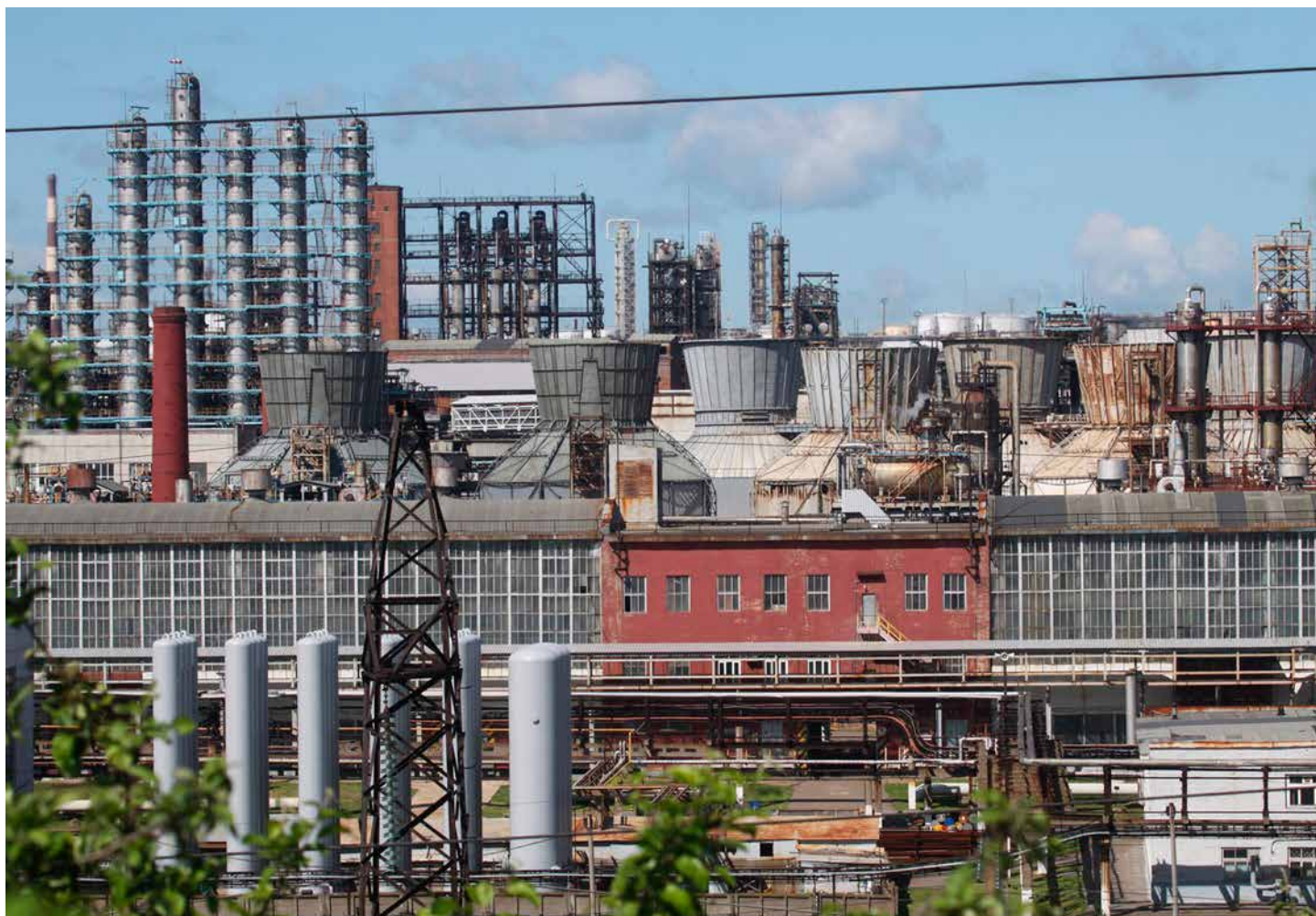
Широколиственный лес, Благовещенский р-н РБ (фото Мокеева Д.Ю.)



Река Дёма, Чишминский р-н РБ (фото Мокеева Д.Ю.)



Озеро, Уфимский р-н РБ (фото Полежанкиной П.Г.)



Промышленная зона г. Уфы (фото Полежанкиной П.Г.)



Заливные луга в черте г. Уфы (фото Полежанкиной П.Г.)



Жилые кварталы г. Уфы (фото Полежанкиной П.Г.)



Сапсан с кладкой и птенец сапсана (фото Габбасовой Э.З.)



Бекас (фото Полежанкиной П.Г.)

Индийская камышевка (фото Полежанкиной П.Г.)



Малая крачка (фото Гайсиной Г.А.)